

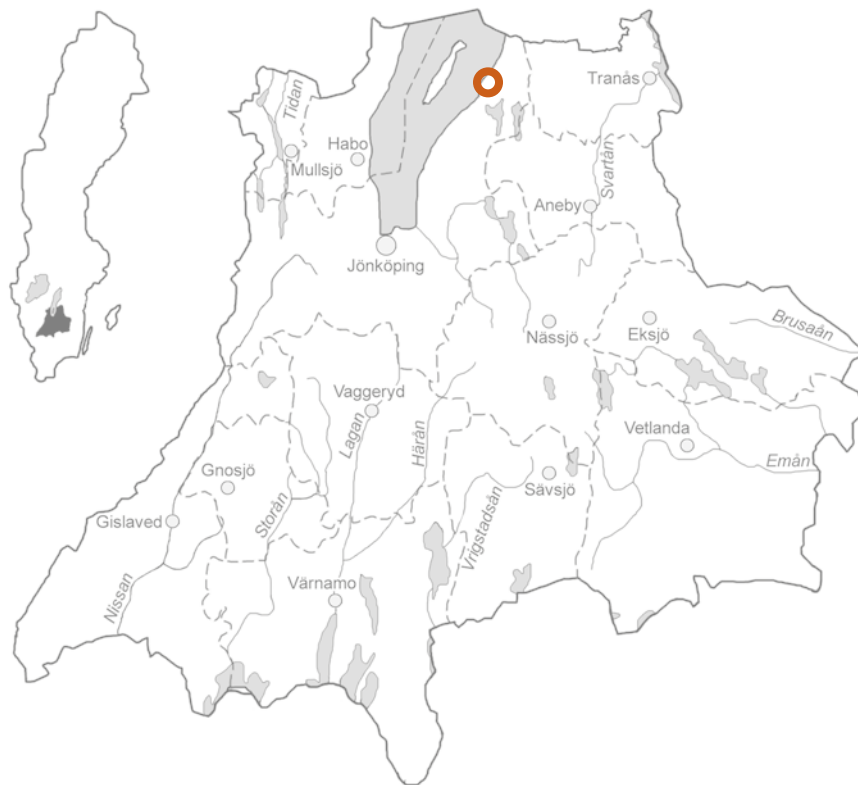
Grennaskolans byggnader

Antikvarisk utredning, karakterisering och värdering,
Gräna stad i Jönköpings kommun, Jönköpings län



Grennaskolans byggnader

Antikvarisk utredning, karakterisering och värdering,
Gräna stad, Jönköpings kommun, Jönköpings län



Jönköpings läns museums dnr: 24/2018

Rapport och foto: Anders Franzén
Grafisk mall: Anna Stålhammar
Tryck: Arkitektkopia, Jönköping

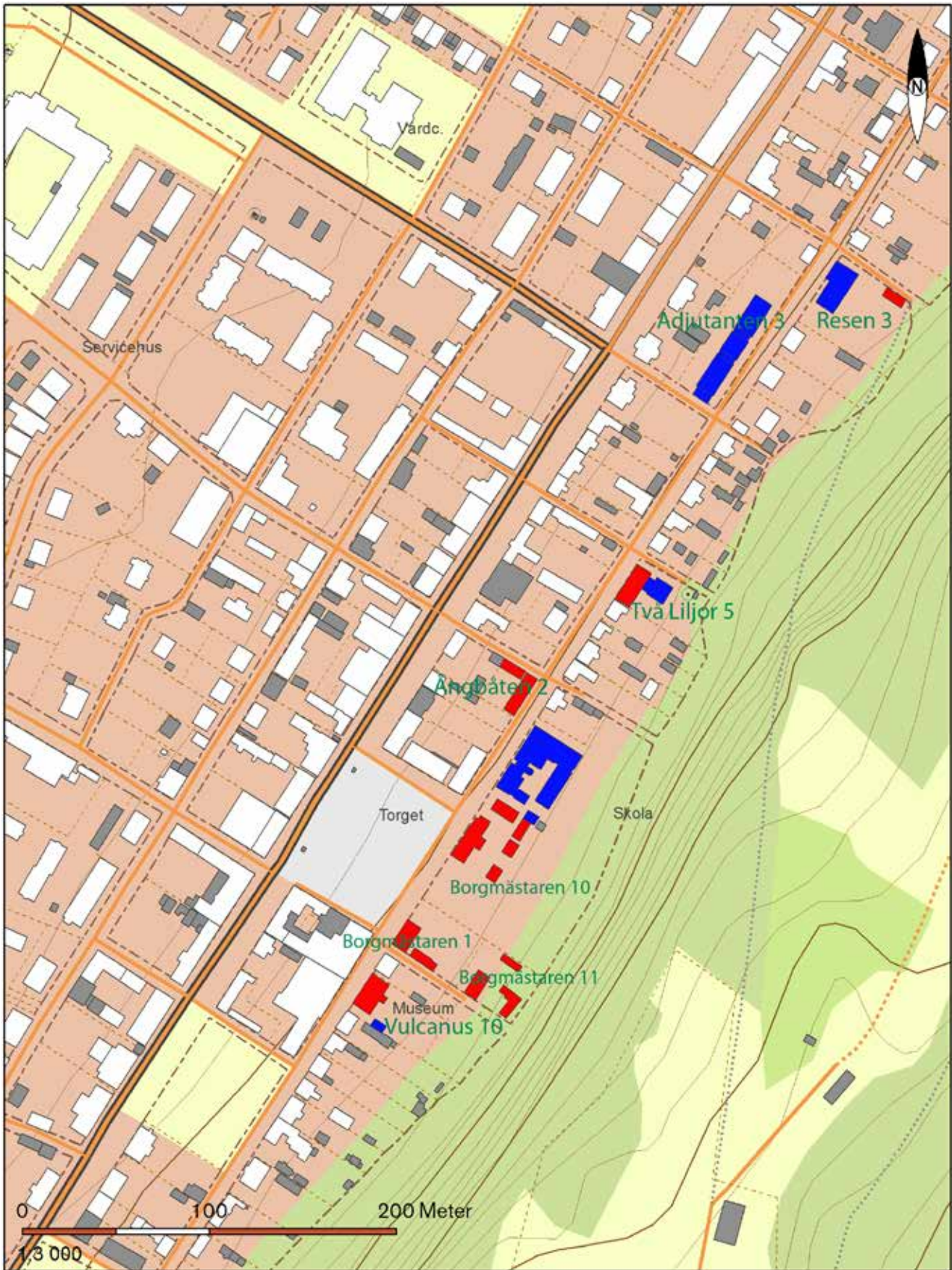
Jönköpings läns museum, Box 2133, 550 02 Jönköping
Tel: 036-30 18 00
E-post: info@jkpglm.se
www.jkpglm.se

Utdrag ur tryckta och ajourhållna ekonomiska kartor är återgivna enligt tillstånd:
© Lantmäteriet. Ärende nr MS2007/04833.

© JÖNKÖPINGS LÄNS MUSEUM 2018

Innehåll

Inledning.....	5
Syfte och avgränsning.....	5
Tidigare ställningstaganden.....	5
Kulturhistoriskt värde.....	5
Metod.....	6
Disposition.....	6
Adjutanten 3, Bergsgatan 69–73.....	7
Byggnad 1, Elevhem.....	7
Borgmästaren 1 ("Bergsgården"), Bergsgatan 6.....	8
Byggnad 2, Elevhem.....	8
Byggnad 3, Uthus.....	10
Borgmästaren 10, Bergsgatan 38-40.....	11
Byggnad 4, Skoladministration.....	11
Byggnad 5, Internat (södra flygeln).....	14
Byggnad 6, Internat (norra flygeln).....	16
Byggnad 7, fd spannmålsbod.....	18
Byggnad 8, fd hönshus.....	20
Byggnad 9, Pannhus mm.....	21
Byggnad 10, Fernhill mm.....	22
Borgmästaren 11, Lergränd 36a.....	23
Byggnad 11, Internat.....	23
Byggnad 12, Uthus i vinkel.....	24
Byggnad 13, Uthus.....	25
Resen 3, Bergsgatan 70.....	26
Byggnad 14, Elevhem.....	26
Byggnad 15, Uthus.....	27
Två Liljor 5, Bergsgatan 52.....	28
Byggnad 16, Godtemplarlogen Tre Liljor.....	28
Vulcanus 10, Bergsgatan 32.....	29
Byggnad 17, Internat.....	29
Byggnad 18, Uthus.....	31
Ångbåten 2, Bergsgatan 49.....	32
Byggnad 19, Elevhem.....	32
Byggnad 20, uthus.....	33
Administrativa uppgifter.....	34
Referenser.....	34
Arkiv.....	34
Kartmaterial.....	34
Tryckta källor och litteratur.....	34



Utdrag ur digitala fastighetskartan. De aktuella byggnaderna är färgmarkerade. Rött innebär att byggnaden har ett särskilt kulturhistoriskt värde och blått att detta värde saknas.

Inledning

Jönköpings kommun har genom Tekniska kontoret uppdragit åt länsmuseet att upprätta en dokumentation, karakterisering och värdering av ett antal byggnader som under många år använts av Grennaskolan. Arbetet har utförts under våren 2018 av antikvarie Anders Franzén.

Syfte och avgränsning

Utredningens syfte har varit att klargöra vilka kulturhistoriska värden som finns hos den aktuella bebyggelsen. Däremot har i princip ingen värdering gjorts av omkringliggande markytor och trädgårdar. Vidare har mindre byggnader såsom lusthus, trädgårdsskjul, trädäck och en äldre telefonkiosk inte medtagits eftersom de inte bedömts relevanta i sammanhanget.

Tidigare ställningstaganden

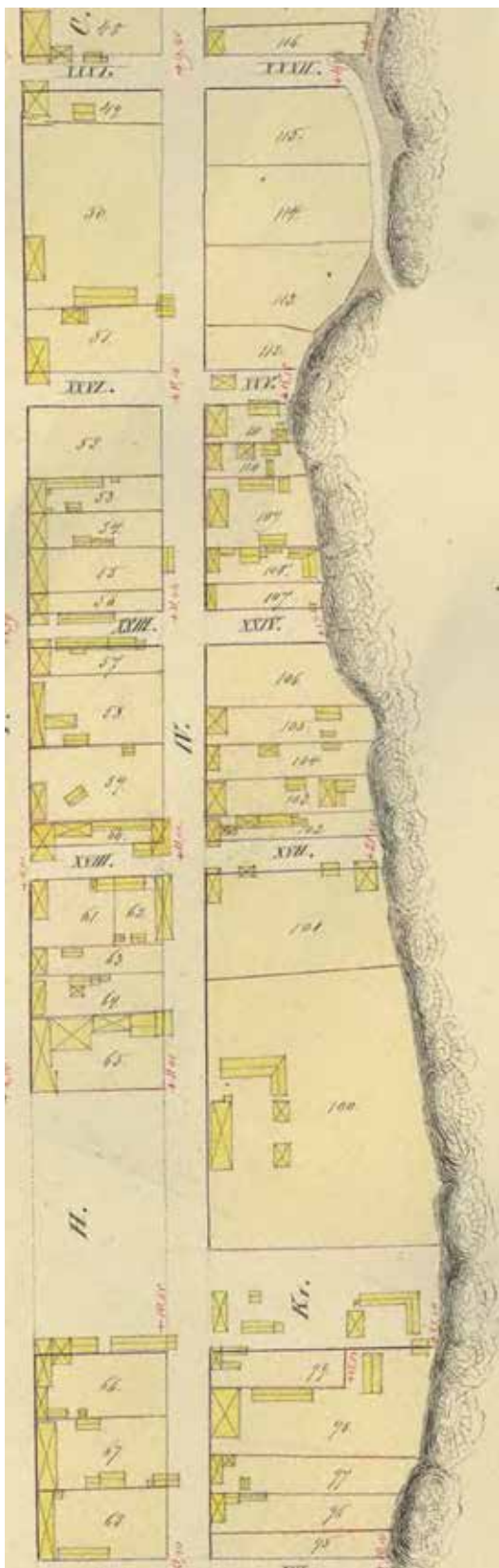
Gränna stad är den stad i Jönköpings län som tidigast blev föremål för en kulturhistorisk inventering av modernt snitt. Denna genomfördes av länsmuseet 1966. En ny inventering genomfördes omkring 1980 och i denna utpekades byggnader som då ansågs ha ett kulturhistoriskt värde. Under 1980-talet fastställdes landets riksintresseområden. Hela Gränna ingår i ett riksintresse för kulturmiljövården. En revidering av den äldre inventeringen genomfördes 1996–97 och även i denna fastställdes bebyggelsens kulturhistoriska värde. Dock gjordes ingen klassning som angav hur stort respektive byggnads värde var.

Stora delar av Grännas inre delar utgör fornlämning (äldre kulturlager). Detta kan medföra att länsstyrelsen måste lämna tillstånd till ingrepp i fornlämningen.

Kulturhistoriskt värde

Kulturhistoriskt värde har definierats av Riksantikvarieämbetet. Detta ”avser de möjligheter materiella och immateriella företeelser kan ge vad gäller att inhämta och förmedla kunskaper om och förståelse av olika skeenden och sammanhang – samt därigenom människors livsvillkor i skilda tider, inklusive de förhållanden som råder idag” (Plattform Kulturhistorisk värdering och urval 2015). Med andra ord lägger man vikt vid i hur hög grad en byggnad eller annan företeelse berättar om sin och omgivningens historia.

Alla byggnader kan i någon mån sägas berätta om den tid då de tillkom, de förändrades och de brukades. För att precisera och gradera det kulturhistoriska värdet kan man lämpligen förhålla sig till aktuell lagstiftning, främst kulturmiljölagen (KML) och plan- och bygglagen (PBL). Den förekommande graderingen i fem nivåer följer därför en modell som utarbetats av Länsstyrelsen i Jönköpings län. De fem nivåerna och deras relation till lagstiftningen är följande:



Utsnitt från Grännas stadskarta 1883 där flera av de aktuella byggnaderna är markerade. Den stora öppna platsen är stadens torg. Lantmäteriet.

1 Byggnadsminne (KML 3 kap)

2 Särskilt värdefull bebyggelse (PBL 8 kap 13§) Förvanskningförbud.

3 Höga allmänna värden (PBL 8 kap 17§) Särskilda varsamhetskrav

4 Allmänna värden (PBL 8 kap 17§) Generella varsamhetskrav.

5 Lågt kulturhistoriskt värde

Nivå 1 representerar den bebyggelse med högst kulturhistoriskt värde och som torde kunna förklaras för byggnadsminne av staten. I dag finns endast ett hundratal byggnadsminnen i Jönköpings län så denna nivå används mycket sparsamt. Nivå 5 representerar den andel av bebyggelsen som har ett så lågt kulturhistoriskt värde att andra intressen i regel väger tyngre i samhällsplaneringen.

Metod

Samtliga byggnader har besiktigats noggrant exteriört och samtidigt dokumenterats fotografiskt. Flertalet byggnader är helt moderniserade invändigt och därför har interiörerna i regel inte besiktigats mer än i undantagsfall.

Med inventeringen som bakgrund har byggnadernas historia undersökts så långt det varit rimligt inom projektramen. Utgångspunkten har varit de historiska uppgifter som vid tidigare inventeringar lämnats av Grenna museums tidigare chef Olle Fong. Utöver detta har läns museets arkiv och bibliotek lämnat uppgifter. Slutligen har stadens kyrkoarkiv använts för olika biografiska uppgifter.

Disposition

Utredningen är upplagd så att bebyggelsen redovisas fastighet för fastighet. Inom varje fastighet finns de aktuella byggnaderna numererade. Redovisningen omfattar en kortfattad beskrivning, främst exteriört, en historik, en karakterisering av respektive byggnad samt en konkretisering av respektive byggnads karaktär, vilken är betydelsefull för upplevelsen av de kulturhistoriska värdena. Slutligen anges vilken klassning byggnaden har i enlighet med länsstyrelsens modell.

Adjutanten 3, Bergsgatan 69–73

Byggnad 1, Elevhem



Ovan: Byggnad 1 sedd från sydväst.
Till vänster: Byggnadskomplexets gatufasader.

Beskrivning

Denna byggnad utgörs av tre sammanlänkade byggnadskroppar i suterräng. Fasaderna är klädda med cementsten i grå kulör. Flertalet fönster är av tvåluftstyp med sidoställd vertikal post. Dörrarna är sentida och glasade.

Byggnadskropparna har sadeltak belagda med enkupiga tegelpannor. På taken finns flera takkupor samt plåtinklädda skorstenar. Fasaderna avslutas nedtill av en låg sockel av betong.

Historia

Byggnaderna uppfördes 1964 efter ritningar av Göteborgsarkitekten Per-Axel Ekholm.

Kulturhistorisk bedömning och karakterisering

Byggnadskropparna saknar kulturhistoriskt värde.

Klassning: 5 Lågt kulturhistoriskt värde



Detalj av gatufasaden.

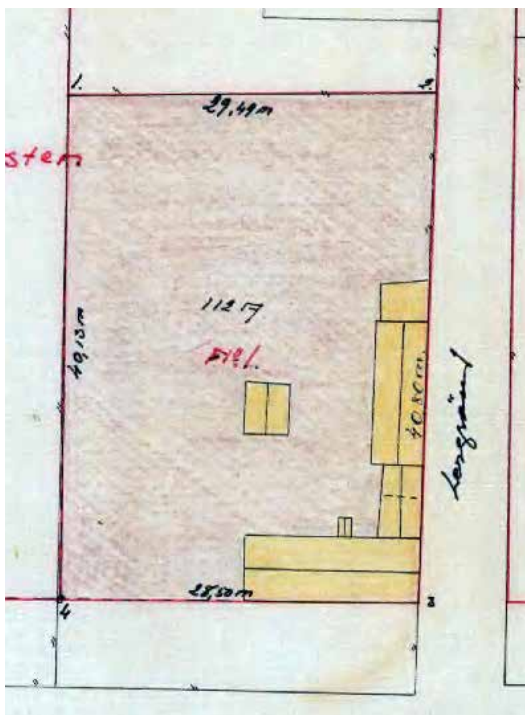


Ovan: Bergsgården sedd från sydväst.
Till höger: Exteriören sedd från nordväst.

Borgmästaren 1 ("Bergsgården"), Bergsgatan 6 Byggnad 2, Elevhem



Ovan: Baksidan med de påkostade entréportalerna.
Nedan: Tomtkarta från 1924. Lantmäteriet.



Beskrivning

Byggnaden är uppförd av timmer i 1½ våning. Fasaden är klädd med locklistpanel. Locklisterna är av olika slag och ålder. Flertalet fönster är av tvåluftstyp med tät spröjsning. Fönstren har pressade vinkelbeslag. Ett av fönstren mot väster är sentida och avviker från de övriga vad gäller dimensioner och avtagbara spröjsar. Mot öster finns två ingångar som är försedda med påkostade portaler. Dessa består av kolonner som bär upp ett tympanonfält. Ytterdörrarna är sentida och glasade.

Byggnaden har ett brutet tak med avvalmade gavelspetsar. Takytorna är belagda med maskinslagna enkupiga tegelpannor. De nedre takfallen är försedda med takkupor vars sidor har locklistpanel och taken är belagda med falsplåt.

Byggnaden vilar på en sockel av kullrig fältsten fogad med bruk. Sockeln är också försedd med tätspröjsade gjutjärnsfönster med välvd översida. På den norra gaveln finns en källaringång.

Byggnadens fasad är målad i en blekgul kulör, fönsterbågarna är vita och övriga utvändiga snickerier är ljusblå.

Mellan denna byggnad och det intilliggande uthuset finns en portal av trä med parportar.

Historik

Byggnaden uppfördes eller byggdes om kraftigt 1926 för kabinetssekreteraren Berndt Hay (1864–1937), som tycks ha använt anläggningen som sommarbostad. Arkitekt var John Ekvall och byggmästare var Carl Svensson. Det berättas att förebilden till byggnaden var en annan byggnad belägen på Djurgården i Stockholm.

En större invändig ombyggnad företogs 1962 efter ritningar av byggnadsingenjör R. Ståhl, Huskvarna.

Kulturhistorisk bedömning och karakterisering

Byggnaden är ett exteriört välbevarat exempel på en träbyggnad som uppförts som pensionärsbostad i en betydelsefull stadsmiljö i Gränna.

För det kulturhistoriska värdet betydelsefulla karaktärsdrag:

- Byggnadens volym
- Byggnadens fasadbeklädnad av locklistpanel med profilerade locklister
- Byggnadens fönsterindelning med ursprungliga fönster av trä med tät spröjsning och mittpost
- Byggnadens två ingångar med portaler
- Byggnadens sadeltak med takkupor och beläggning av enkupiga tegelpannor
- Byggnadens sockel av kullrig natursten.

**Klassning: 2 Särskilt värdefull bebyggelse (8 kap. 13 § PBL)
Förvanskningförbud.**



Ovan: Entréportal.

Till vänster: Entrén in till fastigheten.

Nedan: Fasaddetalj som visar ett i sen tid utbytt insticksfönster.





Ovan: Byggnadens gatufasad.
Till höger: Gårdsfasaden.



Ovan Den västra gaveln.
Nedan: Det västra gavelröstets fönster är särskilt ålderdomligt med vinkelbeslag som torde vara från 1800-talets mitt eller tidigare.



Byggnad 3, Uthus



Byggnaden är uppförd av trä i en våning med en mindre tillbyggnad mot öster. Fasaden utgörs av locklistpanel. Byggnaden har flera olika typer av fönster och några är särskilt ålderdomliga och detta gäller särskilt vindsfönstret mot söder och gavelfönstret mot väster. Båda dessa har vinkelbeslag. Byggnaden har även flera olika typer av dörrar. En äldre bräddörr finns mitt på den norra fasaden. Garageportar från 1900-talets mitt finns på båda långsidesfasaderna. Byggnaden har ett sadeltak belagt med maskinslagna tegelpannor. Den östra tillbyggnaden, som inrymmer avträden, har ett pulpettak med samma takbeläggning. Byggnaden har en skorsten av tegel med en utkragning upptill.

Byggnaden vilar på en sockel av sten som delvis putsats.

Historik

Byggnaden uppfördes enligt uppgift under tidigt 1800-tal.

Kulturbeskrivning och karakterisering

Byggnaden ingår i Bergsgårdens sammanhang och bildar tillsammans med huvudbyggnaden en enhet.

För det kulturhistoriska värdet betydelsefulla karaktärsdrag:

- Byggnadens volym med det tillbyggda avträdet
- Byggnadens fasad av främst äldre locklistpanel
- Byggnadens sadeltak belagt med enkupiga tegelpannor.

Klassning: 2 Särskilt värdefull bebyggelse (8 kap. 13 § PBL)
Förvanskningförbud.

Borgmästaren 10, Bergsgatan 38-40

Byggnad 4, Skoladministration



Ovan: Huvudbyggnadens södra gavel.
Ovan till vänster: Gatufasaden.

Beskrivning

Byggnaden är uppförd av trä i 1½ våning med frontespiser, en balkong mot öster och ett burspråk på den västra fasaden. Byggnaden har en fasad av slätputs med pilastrar.

Flertalet fönster är av tvåluftstyp med tät spröjsning. En del är från 1910-talet och de har pressade hörnbeslag. Övriga fönster är mer sentida och av insticksmodell och utan hörnbeslag. På den norra gaveln finns ett enstaka fönster med blyspröjsning och färgat glas.

Huvudingången mot öster omfattar en utbyggnad och en ovanförliggande balkong. Ytterdörren är glasad.

Byggnaden har ett sadeltak med avvalmade gavelspetsar belagt med enkupiga tegelpannor. Vid nocken finns tre skorstenar av tegel med utkragning upptill. Byggnaden vilar på en sockel av sten, som försetts med puts med kvaderritsar. Mot söder finns en källaringång med en ålderdomlig dörr med liggande profilerad panel och bandgångjärn.

Invändigt finns en del äldre fast inredning. Detta gäller i första hand bottenvåningens största rum, som är särskilt intressant. Rummet har ett golv belagt med ekparkett i fiskbensmönster. Väggarna är klädda med en låg bröstpanel med speglar, vilken torde vara ursprunglig. Ursprungliga är även innerdörrarna och deras omfattningar. Över dörrarna finns målade dörröverstycken i blå kulörer. Över bröstpanelen finns landskapsmålningar (olja på duk) inramade med lister. Här finns också handtryckta tapeter monterade på samma sätt. Det är tapeter som tagits omhand vid ombyggnaden 1972 och återanvänts på detta sätt. Möjligen kan några tapeter härröra från den tillverkning som skett i Gränna redan



Den västra fasadens burspråk som tillkom på 1910-talet.



Ovan: Dörröverstycke i byggnadens stora salong.
Till höger: Stora salongen med inredning både från sengustaviansk tid från 1790-talet och i gustaviansk stil från 1900-talet.



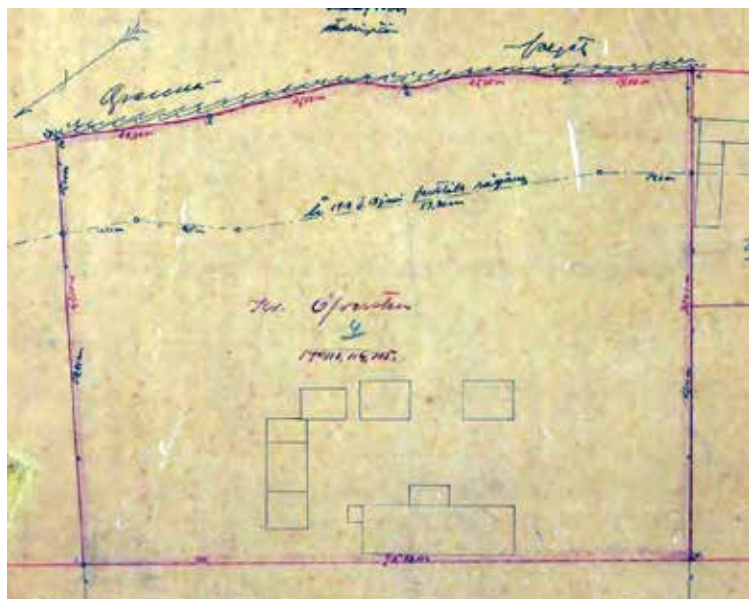
Hörn i den stora salongen.

på 1700-talet. Innertaket består av spontade brädor som målats i vitt. På ena väggen står en kakelugn, troligen från 1700-talet. Det är en så kallad kolonnkakelugn, men kolonnskaftet är tämligen kort. Ugnens kakel är delvis vita och delvis målade i flera olika färger i klassicistiska mönster. Ugnsluckorna är av järn.

Byggnaden omges närmast av två samtida flygelbyggnader och ett par uthus. Förgårdsmarken omfattar gräsmatta, rosor utefter fasaden, en liten häck utefter gatan mm.

Historia

Denna huvudbyggnad samt flyglarna och uthuset uppfördes i ett sammanhang på 1790-talet av överste Carl Gustaf Fahnehjelm. Just huvudbyggnaden tillkom 1793. Översten skal själv ha ritat byggnaderna. Några år senare ritade han även Gränna prästgård.



Denna tomtkarta från 1919 tillkom i samband med att borgmästaränkans Anna Ehnell planerade att sälja fastigheten till kammarherre Carl Axel von Horn. En stor del av bebyggelsen är fortfarande bevarad. Lantmäteriet.

Fahnehjelm föddes 1737 och startade sin militära karriär vid 12 års ålder som kadett. Han utnämndes slutligen till överste 1797.

Fahnehjelm levde som ungar, men var gästfri och tog omsorg om många släktingar och anställda. Han flyttade in i sin nya byggnad 1795. Av dem som fick bostad här kan nämnas Fahnehjelm släkting Carl Håkan Fahnehjelm som senare blev förklarad sinnessvag och den blivande välkände lantmätaren och topografiske författaren Jonas Allvin som under flera år tjänstgjorde som Fahnehjelms betjänt. Carl Gustaf Fahnehjelm avled 1806.

Anläggningen fick efterhand namnet Borgmästargården eftersom den ägdes av borgmästare under 1800-talet. På 1910-talet ägdes fastigheten av borgmästaränkan Anna Egnell. Bland annat huvudbyggnaden genomgick vid denna tid omfattande ombyggnader och ansvarig för dessa var konstnären Pelle Malmborg. Malmborg var gift med borgmästaränkans dotter.

Gården skiftade ägare omkring 1919 då Anna Egnell överlät den till kammarherren Carl Axel von Horn och nästan omedelbart såld till kabinettskammarherren Berndt Hay. Han använde gården som sommarviste.

Anläggningen förvärvades av Stiftelsen kursverksamheten vid Stockholms universitet 1961. Av detta blev det senare Grennaskolan riksinternat.

Kulturhistorisk bedömning och karakterisering

Byggnaden är en av stadens mest anslående högre ståndsbbyggnader och den ingår i ett utvecklat komplex med huvudbyggnad, flyglar och uthus. Byggnadens exteriör tillkom efter en genomarbetad omgestaltning på 1910-talet. Byggnadens största rum är särskilt påkostat och välbevarat och omfattar inredning både från 1790-talet och 1910-talet.

För det kulturhistoriska värdet betydelsefulla karaktärsdrag:

- Byggnadens volym med utbyggnader och frontespiser
- Byggnadens fasad av slätputs med dekorelement
- Byggnadens spröjsade tvåluftsfönster av trä
- Byggnadens sadeltak belagt med enkupiga tegelpannor
- Takets tre skorstenar av tegel med utkragningar
- Byggnaden putsade sockel med kvaderritsar
- Byggnadens största rum med äldre fast inredning såsom parkettgolv, väggpaneler, väggmålningar, tapeter, dörröverstycken, bräddtak och kolonnkakelugn.

Klassning: 2 Särskilt värdefull bebyggelse (8 kap. 13 § PBL)
Förvanskningförbud.



Kakelugn i stora salongen.



Baksidans fasad är inte helt symmetrisk.

Byggnad 5, Internat (södra flygeln)



Ovan: Entrédörren är ursprunglig.
Till höger: Flygelbyggnaden sedd från sydväst.



Beskrivning

Byggnaden är uppförd av trä i 1½ våning med fasad av locklistpanel. Stora delar av panelen är ålderdomlig och detta framgår bland annat av att de bakre brädorna har varierande bredd och delar av locklisterna är av en typ som var vanlig under sent 1700-tal. Fler-talet fönster är sentida och av tvåluftstyp med en horisontell spröjs i varje båge. Huvudingången mot väster omfattar en hög trappa av trä och en parytterdörr. Denna är troligen ursprunglig och klädd med liggande profilerad panel och den har ett rutmönster nedtill.

Byggnaden har ett sadeltak med avvalmade gavelspetsar belagt med enkupiga tegelpannor. Vid nocken finns en plåtinklädd skorsten. Byggnaden vilar på en sockel av sten, som putsats.

Byggnaden omges av gräsmatta och kalkstensplattor mot väster.

Historia

Byggnaden skall enligt uppgift ha uppförts 1794, som en av två flygelbyggnader till borgmästargården.

Kulturbeskrivning och karakterisering

Byggnaden är en betydelsefull del av Borgmästargårdens struktur och i sig en välbevarad mindre byggnad från 1700-talet.

För det kulturhistoriska värdet betydelsefulla karaktärsdrag:



Den södra flygelns norra fasad.

- Byggnadens volym
- Byggnadens fasad av främst äldre locklistpanel med bakre brädor med varierade bredd och profilerade locklister
- Byggnadens spröjsade tvåluftsfönster av trä
- Huvudentréns ursprungliga pardörrar med beklädnad av profilerade brädor
- Byggnadens sadeltak belagt med enkupiga tegelpannor
- Byggnadens putsade sockel.

**Klassning: 2 Särskilt värdefull bebyggelse (8 kap. 13 § PBL)
Förvanskningförbud.**



Ovan: Detalj av den handhyvlade, kilsågade panelen där de bakre brädorna har varierande bredd.
Till vänster: Byggnadens södra gavel.

Byggnad 6, Internat (norra flygeln)

Ovan: Den norra flygelns ytterdörr är ursprunglig.
Ovan till höger: Den norra flygeln sedd från sydväst.

*Beskrivning*

Byggnaden är uppförd av trä i 1½ våning med fasad av locklistpanel. Stora delar av panelen är ålderdomlig och detta framgår bland annat av att de bakre brädorna har varierande bredd. Flertalet fönster är sentida och av tvåluftstyp med en horisontell spröjs i varje båge. Huvudingången mot väster omfattar en hög trappa av trä och en parytterdörr. Denna är troligen ursprunglig och klädd med liggande profilerad panel och den har ett rutmönster nedtill. Byggnaden har ett sadeltak med avvalmade gavelspetsar belagt med enkupiga tegelpannor. Vid nocken finns en plåtinklädd skorsten. Byggnaden vilar på en sockel av sten, som putsats.

Byggnaden omges närmast av gräsmatta och kalkstensplattor mot väster.

Historia

Byggnaden skall enligt uppgift ha uppförts 1794, som en av två flygelbyggnader till borgmästargården.

Kulturbeskrivning och karakterisering

Byggnaden är en betydelsefull del av Borgmästargårdens struktur och i sig en välbevarad mindre byggnad från 1700-talet.

För det kulturhistoriska värdet betydelsefulla karaktärsdrag:

- Byggnadens volym
- Byggnadens fasad av främst äldre locklistpanel med bakre brädor med varierande bredd och profilerade locklister
- Byggnadens spröjsade tvåluftsfönster av trä
- Huvudentréns ursprungliga pardörrar med beklädnad av profi-



Detalj av fasaden med handhyvlat och kilsågad panel.

lerade brädor

- Byggnadens sadeltak belagt med enkupiga tegelpannor
- Byggnaden putsade sockel.

Klassning: 2 Särskilt värdefull bebyggelse (8 kap. 13 § PBL)
Förvanskningförbud.



Ovan: Detalj av panelen.
 Till vänster: Byggnadens baksida.
 Nedan: Takfoten.



Byggnad 7, fd spannmålsbod

Byggnad 7 och dess huvudfasad med sammantaget fyra ingångar.

*Beskrivning*

Byggnaden består av två ihopbyggda byggnadskroppar. De är uppförda av timmer i 1 våning med fasader av locklistpanel där inte stommens liggande timmer lämnats synligt. Flertalet fönster är av tvåluftstyp med tät spröjsning. Fyra ingångar vetter mot söder. I den lägre byggnadskroppen är dessa dörrar klädda med liggande profilerad pärlspontpanel. Den högre byggnadskroppen har en ingång med en liknande dörr med ålderdomlig beslagning. Över denna dörr finns ett sadeltak som bärs upp av en träkonstruktion av figursågade brädor. Den andra ingången har också en liknande dörr. Kring denna finns en förstukvist med bänkar och ett sadeltak. Byggnaden är försedd med sadeltak med enkupiga tegelpannor. Mitt på den högre byggnaden finns en putsad skorsten. Byggnaden vilar på en sockel av sten, som putsats.



Ovan: Detalj av panelen som består av kilsågade brädor med varierande dimensioner.

Till höger: Vindskivan mot väster har en figursågning som betyder mycket för byggnadens karaktär.



Historia

Byggnadskropparna skall enligt uppgift ha uppförts 1794 som spannmålmagasin. Att döma av de nuvarande exteriörerna företogs en viss omgestaltning på 1910-talet när även huvudbyggnaden byggdes om.



Ovan: Spannmålmagasinets baksida.
Till vänster: Den högre byggnadskroppen med de anslående entréerna.

Kulturhistorisk bedömning och karakterisering

Byggnadskropparna är betydelsefulla delar av Borgmästargårdens struktur och i sig välbevarade ekonomibygnader från 1700-talet.

För det kulturhistoriska värdet betydelsefulla karaktärsdrag:

- Byggnadens volym
- Byggnadens fasad av främst äldre locklistpanel men även synligt timmer
- Byggnadens spröjsade tvåluftsfönster av trä från 1910-talet
- Söderfasadens ålderdomliga ytterdörrar med beklädnad av profilerade brädor samt tak
- Byggnadens sadeltak belagt med enkupiga tegelpannor och putsad skorsten
- Byggnaden putsade sockel.

**Klassning: 2 Särskilt värdefull bebyggelse (8 kap. 13 § PBL)
Förvanskningförbud.**

Byggnad 8, fd hönshus



Det före detta hönshuset är i grunden en gammal timmerbyggnad, men den har renoverats hårt under 1960-talet.

Beskrivning

Byggnaden är uppförd av timmer i 1 våning med fasader där timret lämnats synligt. Byggnadens två fönster är av enluftstyp med tät spröjsning. Ingången utgörs av en ålderdomlig enkeldörr klädd med liggande profilerad panel och långa bandgångjärn.

Byggnaden är försedd med sadeltak med enkupiga tegelpannor. Byggnaden vilar på en gjuten betongsockel.

Vidbyggt mot den norra gaveln finns en yngre byggnad.

Historia

Byggnaden skall ha uppförts 1794 och tidigare tjänat som höns- hus. Byggnaden moderniserades radikalt 1962 i samband med att angränsande pannhus och länkbyggnad uppfördes. Arbetena genomfördes i enlighet med byggnadsingenjör R. Ståhls (Huskvarna) ritningar.

Kulturhistorisk bedömning och karakterisering

Byggnaden är en betydelsefull del av Borgmästargårdens struktur.

För det kulturhistoriska värdet betydelsefulla karaktärsdrag:

- Byggnadens volym
- Byggnadens fasad av synligt timmer
- Byggnadens spröjsade fönster av trä
- Västfasadens ålderdomliga ytterdörr med beklädnad av profilerade brädor
- Byggnadens sadeltak belagt med enkupiga tegelpannor.

Klassning: 4 Allmänna värden (8 kap. 17 § PBL) Generella varsamhetskrav.



Entrédörren med långa bandgångjärn.

Byggnad 9, Pannhus mm



Pannhuset sett från nordväst.

Beskrivning

Själva panncentralen är uppförd av betong med spritputsad fasad och ett tak av enkupiga tegelpannor. En ingångsdörr finns mot väster. Vidbyggt mot söder finns en lägre sentida byggnad med fasader av locklistpanel och ett sadeltak av enkupiga tegelpannor.

Historia

Panncentralen uppfördes på 1970-talet och tillbyggnaden senare.

Kulturhistorisk bedömning och karakterisering

Byggnadskropparna saknar kulturhistoriskt värde.

Klassning: 5 Lågt kulturhistoriskt värde



Pannhusets baksida och kraftiga skorsten.



Ovan: Anläggningens innergård.
Till höger: Gatufasaden.
Nedan: Innergårdens paviljongliknande byggnadskropp.



Denna byggnadskropp mot öster är den äldsta delen av byggnadskomplexet och uppförd på 1960-talet.

Byggnad 10, Fernhill mm



Beskrivning

Detta byggnadskomplex består av en sammansatt byggnad där de olika delarna har olika karaktär och gestaltning. Vissa delar har locklister med röd slamfärg som fasad medan andra har oljefärgsmålade panelfasader. Utefter Bergsgatan står tre länkade byggnadskroppar. Fasadernas fönster har olika utformning och karaktär. Större delen av takytorna är belagda med enkupiga tegelpannor, men falsplåt förekommer också.

Historia

Byggnadens äldsta delar tillkom på 1960-talet efter ritningar av Per-Axel Ekholm, Göteborg, och har sedan dess utvidgats i etapper.

Kulturhistorisk bedömning och karakterisering

Byggnadskropparna saknar kulturhistoriskt värde.

Klassning: 5 Lågt kulturhistoriskt värde

Borgmästaren 11, Lergränd 36a

Byggnad 11, Internat



Beskrivning

Byggnaden är uppförd av trä i 1½ våning med fasad av locklistpanel. Stora delar av panelen är ålderdomlig och detta framgår bland annat av att de bakre brädorna har varierande bredd och är kilsågade. Flertalet fönster är sentida och av tvåluftstyp med en horisontell spröjs i varje båge. Huvudingången mot öster omfattar en liten utbyggnad och ett skärmtak. Ytterdörren är sentida och glasad.

Byggnaden har ett sadeltak belagt med enkupiga tegelpannor. Vid nocken finns två skorstenar av tegel med utkragning upptill. Byggnaden vilar på en sockel av sten, som delvis slammats.

Byggnaden omges av gräsmatta och grusytor samt ett lusthus och ett fristående trädäck.

Historia

Byggnaden skall enligt uppgift ha uppförts på 1850-talet.

Kulturhistorisk bedömning och karakterisering

Byggnaden är ett exempel på ett bostadshus i Gränna från 1800-talets mitt med välbevarad fasadpanel.

För det kulturhistoriska värdet betydelsefulla karaktärsdrag:

- Byggnadens volym med de raka frontespiserna
- Byggnadens fasad av främst äldre locklistpanel med kilsågade bakre brädor med varierande bredd
- Byggnadens spröjsade tvåluftsfönster av trä
- Byggnadens sadeltak belagt med enkupiga tegelpannor
- Takets två skorstenar av tegel med utkragningar
- Byggnaden sockel av sten som delvis slammats.

Klassning: 3 Höga allmänna värden (8 kap. 17 § PBL) Särskilda varsamhetskrav.



Ovan: Byggnadens huvudentré med en liten utbyggnad.

Ovan till vänster: Byggnaden sedd från väster.

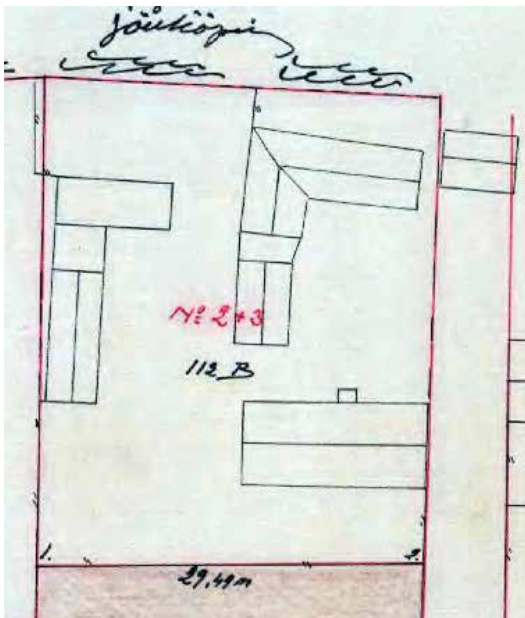


Byggnadens södra gavel.



Ovan: Byggnad 12 sedd från norr.
Till höger: Entréfasaden.

Byggnad 12, Uthus i vinkel



Utsnitt från tomtkartan från 1924. Huvudbyggnaden, det vinklade uthuset och den rektangulära byggnaden som finns i dag finns även med på denna karta. Lantmäteriet.

Beskrivning

Byggnaden består av två sammanbyggda byggnadskroppar i vinkel, varvid den mot väster har en avtrappning. De är uppförda av trä i en våning. Fasaderna består av locklistpanel med röd slamfärg. Flertalet fönster har stående poster och horisontella spröjsar. Huvudingången mot väster omfattar en stor sentida trappa av trä. Ytterdörren är sentida och glasad. Den lägre byggnadsdelen mot väster har också en ytterdörr. Denna är ålderdomlig och består av pardörrar med liggande respektive diagonalställd profilerad panel.

Byggnadskropparna har sadeltak belagda med enkupiga tegelpannor. Byggnadskropparna vilar på en sockel av sten som putsats. På grund av topografin är socklarna av olika höjd.

Historia

Byggnaden skall enligt uppgift vara uppförd på 1850-talet, liksom huvudbyggnaden.

Kulturhistorisk bedömning och karakterisering

Byggnaden ingår i huvudbyggnadens sammanhang och den är ett exempel på en enkel uthusbyggnad i Gränna under 1800-talet.

För det kulturhistoriska värdet betydelsefulla karaktärsdrag:

- Byggnadens varierande volymer
- Byggnadens fasad av främst äldre locklistpanel
- Byggnadens spröjsade fönster av trä med stående poster
- Den västra ingången med pardörrar klädda med liggande respektive diagonalställd profilerad panel
- Byggnadens sadeltak belagt med enkupiga tegelpannor
- Byggnadens sockel av sten med puts.

Klassning: 3 Höga allmänna värden (8 kap. 17 § PBL) Särskilda varsamhetskrav

Byggnad 13, Uthus



Ovan: Byggnadens baksida.
Till vänster: Framsidan med entrén.
Nedan: Entrépartiet.

Beskrivning

Byggnaden är uppförd av trä i en våning med en lägre utbyggnad mot öster. Fasaderna består av locklistpanel med röd slamfärg. Locklisterna är profilerade. Flertalet fönster är sentida och av tvåluftstyp med en spröjs i varje båge. Huvudingången är förlagd till utbyggnaden och har en sentida pardörr med liggande pärlspontpanel.

Byggnaden har ett sadeltak belagt med enkupiga tegelpannor. Byggnadskropparna vilar på en sockel av sten som slammats. På grund av topografin är socklarna av olika höjd.

Historia

Byggnaden är troligen uppförd omkring 1900.

Kulturhistorisk bedömning och karakterisering

Byggnaden ingår i huvudbyggnadens sammanhang och den är ett exempel på en enkel uthusbyggnad i Gränna omkring 1900.

För det kulturhistoriska värdet betydelsefulla karaktärsdrag:

- Byggnadens varierande volymer
- Byggnadens fasad av främst äldre locklistpanel med profilerade locklister
- Byggnadens spröjsade fönster av tvåluftstyp med en spröjs i varje båge
- Byggnadens sadeltak belagt med enkupiga tegelpannor
- Takets två skorstenar av tegel med utkragningar
- Byggnadens sockel av sten som slammats.

Klassning: 3 Höga allmänna värden (8 kap. 17 § PBL) Särskilda varsamhetskrav



Detalj av sockeln och fasadpanelen.



Ovan: Gårdsfasaden med den gamla glasverandan. Till höger: Byggnaden med den ursprungliga byggnadskroppen till höger och den på 1940-talet tillbyggda delen till vänster.

Resen 3, Bergsgatan 70

Byggnad 14, Elevhem



Beskrivning

Byggnaden är uppförd i vinkel i två våningar. Mot gårdssidan och öster finns en glasad veranda. Fasaderna utgörs av spritputs. Flertalet fönster är av treluftstyp med korspost. Några fönster på baksidan är äldre och har två vertikala poster och en högt placerad tvärpost. Verandans fönster är sentida. Verandan har också en metall dörr. Mot gatan finns en glasad dörr och en hög trappa.

Byggnaden har ett sadeltak belagt med tvåkupiga tegelpannor. Taket är också försett med flera tegelskorstenar. Byggnaden vilar på en hög sockel där den under den södra delen av byggnaden är av huggen sten med åsfogar. Under byggnadskroppen mot norr finns en putsad sockel.

Historia

Den äldre byggnadskroppen hade en rektangulär plan och gick i nord-sydlig riktning. Åldern på denna är okänd, men den skall ha uppförts av telegrafdirektören Carl Gunnar Bergin och hans hustru strax efter sekelskiftet 1900. Den hette då Villa Berghem.

Omkring 1945 företogs en omfattande om- och tillbyggnad efter ritningar av Bertil Larson, Jönköping. Anläggningen nyttjades då av Berghems sjuk- och vilohem. Då tillkom den tvärsställda byggnadskroppen invid den norra gaveln och samtidigt byggdes.

En invändig ombyggnad skedde 1964 efter ritningar av arkitekt Per-Axel Ekholm, Göteborg. Då hade internatskolan övertagit byggnaden nyligen.

Kulturbeskrivning och karakterisering

Byggnadskropparna saknar kulturhistoriskt värde.

Klassning: 5 Lågt kulturhistoriskt värde



Glasverandan är bevarad, men hårt renoverad.

Byggnad 15, Uthus



Ovan: Byggnaden sedd uppifrån mot väster.
Till vänster: Huvudfasaden med ingångarna.

Beskrivning

Byggnaden är uppförd av trä i 1 våning med en avtrappning. Fasaderna består av stående och liggande fasspontpanel. Flertalet fönster är av tvåluftstyp, men endast ett har spröjsar. Mot söder finns det fyra ingångar och de är försedda med enkeldörrar med liggande pärlspontpanel. Fönster- och dörrumfattningarna är utformade med korslagda hörn.

Byggnaden har ett sadeltak belagt med tvåkupiga tegelpannor. Byggnadskropparna vilar på en sockel av sten som putsats.

Historia

Byggnaden är troligen uppförd under tidigt 1900-tal. Den finns markerad på en tomtkarta från 1916.

Kulturhistorisk bedömning och karakterisering

Byggnaden ingår visserligen inte i något tydligt sammanhang, men den är en välbevarad uthusbyggnad från tidigt 1900-tal med tidstypisk fasaddekor.

För det kulturhistoriska värdet betydelsefulla karaktärsdrag:

- Byggnadens varierande volymer
- Byggnadens fasad av fasspontpanel med olika markerade detaljer
- Byggnadens fönster av tvåluftstyp
- Byggnadens sadeltak belagt med tvåkupiga tegelpannor
- Byggnadens sockel av sten som putsats.

Klassning: 4 Allmänna värden (8 kap. 17 § PBL) Generella varsamhetskrav.



Ovan: Detalj av en av ingångarna.
Nedan: Takfoten och den betydelsefulla sågtandsformen som avgränsat gavelröstet.





Ovan: Den gamla nykterhetslokalens norra gavel.
Ovan till höger: Huvudfasaden mot väster.
Nedan: Byggnadens östra delar är förändrade genom den omfattande tillbyggnaden från 1980-talet.



Två Liljor 5, Bergsgatan 52

Byggnad 16, Godtemplarlogen Tre Liljor



Beskrivning

Byggnaden är uppförd av trä i en våning med en stor sentida tillbyggnad mot öster. Fasaderna är slätputsade och har olika markeringar i relief. Mitt på gatufasaden mot väster finns inskriptionen ”I. O. G. T.” och en liten flaggstång däröver. Bottenvåningens fönster är av tvåluftstyp med två spröjsar i varje båge. Vindsvåningens fönster är av samma slag, men de har endast en spröjs i varje båge.

Byggnaden har ett sadeltak belagt med enkupiga tegelpannor. Vidnocken finns två skorstenar. Den ena av dem är för ovanlighetens skull placerad invid gaveln. Mot gatan finns en liten fronton med panelbeklädnad. Byggnaden vilar på en ställvis hög stensockel som putsats och försetts med kvaderristningar.

Historia

Byggnaden uppfördes 1885 bland annat med material från ett rivet brännvinsbränneri i Uppgräna. Huset byggdes till mot söder 1910. Ett trapphus tillkom 1935 och den stora tillbyggnaden mot öster uppfördes 1987.

Kulturhistorisk bedömning och karakterisering

Byggnaden är ett exempel på en nykterhetslokal som inte är särskilt vanlig i Jönköpings län.

För det kulturhistoriska värdet betydelsefulla karaktärsdrag:

- Byggnadens volym, fränsett tillbyggnaden mot öster
- Byggnadens fasader, främst mot väster och norr, av slätputs med dekor och markeringar
- Byggnadens spröjsade träfönster av tvåluftstyp
- Byggnadens sadeltak belagt med enkupiga tegelpannor
- Takets två skorstenar av tegel med utkragningar
- Byggnadens sockel av sten som putsats och där kvadrar markerats

Klassning: 3 Höga allmänna värden (8 kap. 17 § PBL) Särskilda varsamhetskrav.

Vulcanus 10, Bergsgatan 32

Byggnad 17, Internat



Ovan: Detalj av fasaden med slätputs, spritputs och kvadernmönstrad sockel.

Till vänster: Det före detta garveriet ligger omgivet av lägre bebyggelse.

Beskrivning

Byggnaden är uppförd av trä i 2½ våning. Mot öster finns en utbyggnad med ett sentida trapphus. Flera fasader är försedda med avsatser och trappor för utrymning. Fasaderna utgörs av spritputs, men omfattningar, gesimser, hörnmarkeringar mm är utförda i slätputs. Flertalet fönster är av trä och av tvåluftstyp med en bred, högt placerad spröjs i varje båge. Dessa fönster är sentida. Däremot finns några äldre små fönster med spetsig överdel.

Byggnaden har ett sadeltak med avvalmade gavelspetsar. Båda takfallen är försedda med frontespiser som bryter takfotslinjen. Alla takytor är belagda med maskinslagna, enkupiga tegelpannor, frånsett de mindre frontespisernas tak som är klädda med falsplåt. Byggnaden vilar på en sockel av sten med slätputs och kvaderindelning. Sockeln är försedd med mindre källarfönster med korslagda spröjsar.

Byggnadens fasader är avfärgade i en svagt gulbeige kulör, sockeln är gråblå och fasadsnickerierna i engelskt rött.

Trädgården är försedd med terrasseringar och förgårdsmarken har en gräsmatta och en låg häck mot gatan.

Historik

Huvuddelen av stommen uppfördes på 1830-talet och huset kom därefter att inrymma ett garveri. År 1911 företogs en ombyggnad som gjorde att man i stället inrättade bostäder i byggnaden. Ombyggnadsritningarna från mars 1910 är signerade D.A. och anger



Parti av den västra fasaden mot gatan.

Gårdsfasaden har ändrats en del med tillbyggnad och evakueringsvägar.



Ombyggnadsritningen från 1910 saknar mycket av de putsdekorationer som finns idag. Troligen har byggnadsritaren valt att inte lägga ner arbete på denna detaljeringsnivå. Stadsarkivet.

ombyggnad av ”Lengqvistska garfveriet”. Garvaren H. A. Lengqvist drev garveri här under 1890- och 1910-talet. Bland de nyinflyttade hösten 1911 fanns en distriktsveterinär, en kapten och en bokhållare. Lite senare flyttade konstnären Pelle Malmborg in här med sin hustru. En större modernisering genomfördes 1963 efter ritningar av Per-Axel Ekholm.

Karaktärisering

Byggnaden är ett för Grännaförhållanden ovanligt storskaligt bostadshus med en välbevarad gestaltning från 1911.

För det kulturhistoriska värdet betydelsefulla karaktärsdrag:

- Byggnadens volym, särskilt mot söder, väster och norr
- Byggnadens fasadyta av slätputs respektive spritputs
- Byggnadens fönsterindelning med fönster av trä med mittpost och tvärpostmarkering
- Byggnadens sadeltak med beläggning av enkupiga tegelpannor
- Förgårdsmarken med växtlighet.

Klassning: 3 Höga allmänna värden (8 kap. 17 § PBL) Särskilda varsamhetskrav

Byggnad 18, Uthus



Beskrivning

Byggnaden är uppförd av trä i en våning. Fasaden utgörs av liggande spontpanel. Flertalet fönster är av en- eller tvålutstyp utan spröjsar. Mot norr finns en enkeldörr med ett skärmtak över.

Byggnaden är försedd med ett flackt sadeltak. Taket är belagt med trekupiga tegelpannor. Byggnaden vilar på en sockel av sten som fogats med bruk.

Historia

Byggnaden finns inte medtagen på 1883 års stadskarta men en byggnadskropp med liknande proportioner finns med på en tomtkarta från 1911. Mot denna bakgrund och att döma av byggnadens ålderdomliga sockel är byggnaden i grunden troligen från sekelskiftet 1900, men kraftigt ombyggd.

Kulturhistorisk bedömning och karakterisering

Byggnaden saknar kulturhistoriskt värde.

Klassning: 5 Lågt kulturhistoriskt värde.



Ovan: Byggnaden sedd från nordväst. Lägg märke till den ålderdomliga sockeln av fältsten som fogats. Ovan till vänster: Byggnaden sedd från nordväst.



Ovan: Byggnadens gavel mot norr.
Till höger: Byggnaden sedd från sydost.

Ångbåten 2, Bergsgatan 49

Byggnad 19, Elevhem



Ovan: Gårdsfasaden med två källaringångar.
Nedan: Detalj av fasaden med ålderdomlig, handhyvrad panel med brädor av varierande bredd.



Beskrivning

Byggnaden är uppförd av timmer i två våningar. Fasaden utgörs av locklistpanel med profilerade locklister. En del locklister är bredare och av en typ som förekom under slutet av 1700-talet och det tidiga 1800-talet. Andra är av smalare typer och förekom kring sekelskiftet 1900. De två huvudvåningarnas fönster är sentida och av tvåluftstyp med en spröjs i varje båge. Vindsvåningen har äldre spröjsade fönster med pressade vinkelbeslag. Mot öster finns två ingångar som är försedda med sentida pardörrar med panelbeklädnad.

Byggnaden är försedd med ett sadeltak med avvalmade gavelspetsar. Taket är belagt med enkupiga tegelpannor. Vidnocken finns tre skorstenar av tegel som krugar ut upptill. Byggnaden vilar på en sockel av sten som delvis putsats. I den höga sockeln mot väster finns två källaringångar med en trädörr och en plåtdörr.

Historia

Byggnaden skall ha uppförts under tidigt 1800-tal.

Kulturhistorisk bedömning och karakterisering

Byggnaden är ett välbevarat exempel på äldre bostadsbebyggelse i Gränna.

För det kulturhistoriska värdet betydelsefulla karaktärsdrag:

- Byggnadens volym
- Byggnadens fasad av äldre locklistpanel med profilerade locklister
- Byggnadens spröjsade träfönster av tvåluftstyp med en spröjs i varje båge
- Byggnadens sadeltak belagt med enkupiga tegelpannor
- Takets tre skorstenar av tegel med utkragningar
- Byggnadens sockel av sten som delvis putsats.

Klassning: 2 Särskilt värdefull bebyggelse (8 kap. 13 § PBL)
Förvanskningförbud.

Byggnad 20, uthus



Beskrivning

Byggnaden utgörs av två byggnadskroppar i olika nivåer. Fasaderna är klädda med locklistpanel. Flertalet fönster är av tvålutstyp med två spröjsar i varje båge. Fönstren är sentida, men har beslag som skall likna äldre vinkelgångjärn. Mot söder finns två entréer med sentida enkeldörrar. Den ena har ett litet sadeltak över dörren.

Byggnadskropparna har var sitt sadeltak belagt med enkupiga tegelpannor. Den östra gavelns vindskivor är figursågade på ett konstfullt sätt. Den västra gaveln går emot ett uthus på granntomten. Den östra byggnadskroppen vilar på en stensockel, men den västra har en sockel av Leca-block mot gatan.

Historia

Uthuset skall enligt uppgift ha uppförts på 1890-talet.

Kulturhistorisk bedömning och karakterisering

Byggnaden är en betydelsefull del av kvartersmiljön och den har en äldre karaktär bevarad.

För det kulturhistoriska värdet betydelsefulla karaktärsdrag:

- Byggnadens avtrappade volym
- Byggnadens fasad av främst äldre locklistpanel
- Byggnadens spröjsade träfönster av tvåluftstyp med två spröjsar i varje båge
- Byggnadens sadeltak belagt med enkupiga tegelpannor
- Byggnadens östra sockel av sten.

Klassning: 3 Höga allmänna värden (8 kap. 17 § PBL) Särskilda varsamhetskrav



Ovan: För att förmå fönstren från 1900-talets mitt att se äldre ut har man kompletterat gångjärnen med påsvetsade vinkelbeslag.
Ovan till vänster: Uthusbyggnadens gårdsfasad.



Uthusbyggnadens gatufasad. Lägg märke till vindskivornas figursågade avslut.

Administrativa uppgifter

Jönköpings läns museums dnr:..... 24/2018
 Beställare:..... Jönköpings kommun, Tekniska
 kontoret
 Antikvarisk utredning:..... Anders Franzén
 Rapportansvarig:..... Anders Franzén
 Rapportgranskning:..... Mikael Nordström
 Län:..... Jönköpings län
 Kommun:..... Jönköping kommun
 Socken:..... Gränna socken

Dokumentationsmaterialet förvaras i Jönköpings läns museums arkiv.

Referenser

Arkiv

Jönköpings läns museum (JLM)

Handlingar rörande vissa kvarter i Gränna

Jönköpings kommuns stadsarkiv (SA)

Bygglovshandlingar.

Kartmaterial

Lantmäterimyndigheterna (LMA): *Gränna stad*.

Tryckta källor och litteratur

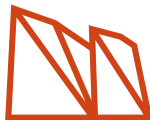
Boheman, Johan Henrik. 1806. *Tal, då konungens tro-man, öfversten i arméen ... Carl Gustaf Fahnehjelm jordfästades uti Grenna stads kyrka den 7 februari 1806; hållet af Johan Boheman ... Stockholm, tryckt hos direkt. Johan A. Carlbohm, 1806.. Stockholm:*

Franzén, Anders. 1997. *Gränna: [kulturhistorisk utredning]*. Jönköping: Stadsbyggnadskontoret

Jorikson, Håkan & Lundberg, Marie. 2015. *Hus och folk i Gränna. Gränna: Stiftelsen Grenna museum*

Söderlund, Lena. 1970. "Pelle Malmborg – konstnär och författare" i *Årsbok för Norra Smålands konstförening...* Jönköping

Grennaskolan riksinternat har under många år disponerat flera byggnader i Gränna för sin verksamhet. Föreliggande utredning klargör de aktuella byggnadernas kulturhistoriska värde och karaktärsdrag.



Byggnadsvårdsrapport 2018:17
JÖNKÖPINGS LÄNS MUSEUM